

Dvořákovo gymnázium v Kralupech nad Vltavou, Petr Vorlík, červen 2003

Dvořákovo gymnázium v Kralupech nad Vltavou

I. základní identifikační údaje

II. předpokládaný původní stav

1. z historie
2. architekt Bedřich Adámek
3. urbanistická koncepce
4. dispozice
5. konstrukce
6. exteriér
7. interiér
8. detaily, materiály, prvky

III. stávající stav

IV. zhodnocení

V. regenerace

VI. fotodokumentace

VII. historické podklady a plány, interpretující texty

VIII. vybrané projekty Bedřicha Adámka

I. základní identifikační údaje

objekt: Dvořákovo gymnázium
místo: Dvořákovo náměstí 800, Kralupy nad Vltavou
vlastník: Středočeský kraj
uživatel: Dvořákovo gymnázium a obchodní akademie
akce: orientační stavebně historický průzkum
zpracovatel: Ing. arch. Petr Vorlík, vědecký pracovník, katedra dějin architektury a umění, Fakulta architektury ČVUT v Praze, Thákurova 7, Praha 6

II. předpokládaný původní stav

1. z historie¹

Už v prvních letech po založení samostatné Československé republiky se objevila myšlenka založit v Kralupech nad Vltavou střední školu. Původní záměr vybudovat průmyslovou školu strojní (významné strojírenské závody, železniční stanice s dílnami,...) byl revidován s ohledem na narůstající potřebu všeobecně vzdělávací školy pro potřeby města a okolí. První pokus v roce 1921 byl pro nedostatek státních i městských financí neúspěšný. Ale už 1.září 1923 byly otevřeny první tři třídy v novém přístavku (z roku 1922, stavitel Alois Nový²) budovy obecné školy chlapecké na Komenského náměstí³.

Pozemek pro výstavbu budovy gymnázia o celkové výměře 9034 m² (zastavěná plocha 2130m²) věnovala obec Kralupy nad Vltavou. Projekt vypracoval pražský architekt Bedřich Adámek, stavbu provedl architekt Zd.Michalec. Stavba v hodnotě čtyř miliónů korun byla započata 27.2.1928 a dokončena 27.8.1930. Slavnostního otevření vlastní budovy gymnázia na Jiráskově, dnes Dvořákově, náměstí dne 19.10.1930 se zúčastnili i ministr školství, představitelé politického života, okresní a městské správy a školských úřadů. Dne 6.3.1931 rozhodlo ministerstvo školství na žádost školy a veřejnosti, aby ústav nesl čestný název Dvořákova škola, k uctění památky nelahozveveského rodáka.

Následující události už byly méně radostné. Na podzim roku 1938 byly v rámci mobilizace československé armády obsazeny prostory tělocvičny a šatny. Už v druhé polovině března a v dubnu 1939 však stála u brány ústavu stráž německé okupační jednotky jezdeckého pluku z Targavy, která se ve škole ubytovala. Přesto i nadále probíhala výuka, byť v omezeném rozsahu a při stálém snižování počtu žáků.

Koncem války, dne 22.3.1945 byly Kralupy (trať, rafinerie petroleje) postiženy těžkým leteckým útokem západního letectva. "Budova byla svou světlostí uprostřed zeleně daleko viditelná a nepomohl jí ani velký červený kříž na střeše. Byla zasažena těžce na obou křídlech a změnila se v hromadu trosek,..., končila se na jedné straně v polovině učebny fyziky,...,střední část vydržela,..., okolí školy bylo samý kráter po

¹ Jan Picka, Z kroniky školy, *Almanach 50.let Dvořákova gymnasia v Kralupech nad Vltavou 1923-1973*, 1973, s.11-29

² Josef Stupka, Sto let "chlapecké"školy (1901-2001), *Zpravodaj*, září 2001, s.5

³ Josef Stupka, Mládeži, naději vlasti, *Zpravodaj*, září 2000, s.5,6

bombách. V tomto stavu se stala útlukem jednotky Rudé armády, která se tu usídlila po Květnu"⁴ (obr.05).

Výuka byla omezena na tři dny v týdnu, přesunuta do náhradních prostor a veškerá pozornost žáků i pedagogů se soustředila na odklizení trosek, úpravy terénu a úklid prostor způsobilých pro výuku tak, aby mohl být po prázdninách zahájen nový školní rok 1945/46. Ačkoliv finanční zajištění zaručilo ministerstvo financí již v roce 1946, další rekonstrukce budovy pokračovala velmi pomalu. Na podzim 1946 byly odklizeny zbytky obou zbořených křídel a teprve na jaře 1947 zadány zednické práce.

Dne 14.3.1947 postihla budovu gymnázia další pohroma. Jarním táním se rozvodnil Zákolanský potok, protékající vedle budovy. Protože i Vltava byla přeplněna vodou a přítok nepřijímala bylo zaplaveno vnitřní město i s gymnáziem. Zbytky vybavení a sbírek zachráněné za války, kvůli stavebním úpravám dočasně deponované v suterénu, byly nadobro zničeny.

Během školního roku 1948/49 byly zhruba dokončeny práce zednické, instalatérské a natěračské. Park a zahrada stále zůstávaly plné kamení, sutin a stavebního materiálu. Ve čtyřletí 1949/53 budova konečně získala ústřední topení, nové posluchárny fyziky a chemie, kreslírnu a v přízemí budovy v levém obnoveném křídle reprezentativní shromažďovací síň. V polovině padesátých let byla škola vybavena i moderní školní kuchyní a jídelnou.

Velká voda se bohužel nevyhnula budově gymnázia ani v srpnu 2002.

2. architekt Bedřich Adámek

Bedřich Adámek se narodil 21.2.1891 v Bílavsku na Moravě. Byl členem Syndikátu V.U. a Inženýrské komory⁵. Projekční kancelář měl v Praze.

Bývá zařazován k architektům z okruhu časopisu Stavba⁶. K nejpopulárnějším představitelům tohoto myšlenkového proudu patřili Oldřich Tyl (Palác vzorkových veletrhů (dnešní Veletržní) v Praze) a Ludvík Kysela (Lindtův obchodní dům a Baťův obchodní dům v Praze na Václavském náměstí). Tito architekti byli výrazně ovlivněni myšlenkami Karla Teigehe a jeho představou tzv.: „vědeckého funkcionalismu“. Stavba je redukována na užitný stroj. Bedřich Adámek patřil k umírněnějším.

⁴ Jan Pícka, Z kroniky školy, *Almanach 50.let Dvořákova gymnasia v Kralupech nad Vltavou 1923-1973*, 1973, s.20

⁵ Antonín Dolenský, *Kulturní adresář ČSR (biografický slovník žijících kulturních pracovníků a pracovníků)*, Josef Zeibrdlich, Praha 1934, s.17

⁶ Rostislav Švácha, *Od moderny k funkcionalismu*, Victoria publishing, Praha, 1995, s.290,519,537

Z jeho projektů:

- soutěžní návrh na kinematograf spojený s přednášk. sálem a divadlem v Benešově⁷
- 1927 patrové garáže v Praze Holešovicích Na Manínách 14/1040⁸
- 1927 činžovní dům v Praze Holešovicích Argentinské ulici 17/1096⁹
- 1929-1930 rodinný dům v Praze Dejvicích Na Markvartce 13/1103¹⁰
- 1928-1929 rodinný dům v Praze Břevnově U páté baterie 38/939¹¹
- činžovní dům v Praze Podolí U Kublova 2/361¹²
- nemocnice v Hradci Králové
- nemocnice v Pardubicích
- vojenská nemocnice ve Střešovicích¹³
- nemocnice v Chebu

Mimořádnou pozornost si v rámci tohoto elaborátu zaslouží především jeho soutěžní návrhy na budovy škol. Návrh z roku 1922 na budovu průmyslové školy v Kutné hoře¹⁴ zůstává svým výrazem ještě na pozicích moderny (Jan Kotěra, Otakar Novotný). Jednoduché, jednotné, bezozdobné průčelí je členěné pouze racionálním rastrem oken. Dekorativnost mu dodává především pojednání plochy lícovými cihlami a omítkové (možná betonové) pásy nadpraží oken a římsy. Převažující horizontalita a plochá střecha celou koncepci sjednocuje a zklidňuje. Osobitý charakter dodávají objektu schodišťové věže zakončené "půlsegmentovou" střechou (vliv rondokubismu?). Objekt je dispozičně formulován jako dvojtrakt půdorysného tvaru písmene L, se schodištěm a vstupem v nároží; na koncích uzavřený krátkými příčnými křídly (obytné, výstavní a přednáškový sál). Celý areál dostává tvar písmene U doplněním o budovu dílen.

Další soutěžní návrh na školu v Poličce byl odměněn první cenou¹⁵. Konvenční symetrický koncept podélného objektu se šikmou střechou, středním a bočními

⁷ *Stavba*, 1922, s.127, 128

⁸ J.A.Holman, *Stavby velkogarážní*, *Stavba*, 1927-28, s.165,167; Rostislav Švácha, *Od moderny k funkcionalismu*, Victoria publishing, Praha, 1995, s.519; Jan. E. Svoboda, Jindřich Noll, Ester Havlová, *Praha 1919 - 1940, kapitoly o meziválečné architektuře*, Libri, 2000, s.98

⁹ Jan. E. Svoboda, Jindřich Noll, Ester Havlová, *Praha 1919 - 1940, kapitoly o meziválečné architektuře*, Libri, 2000, s.98

¹⁰ Rostislav Švácha, *Od moderny k funkcionalismu*, Victoria publishing, Praha, 1995, s.519

¹¹ Rostislav Švácha, *Od moderny k funkcionalismu*, Victoria publishing, Praha, 1995, s.537; Jan. E. Svoboda, Jindřich Noll, Ester Havlová, *Praha 1919 - 1940, kapitoly o meziválečné architektuře*, Libri, 2000, s.67

¹² Jan. E. Svoboda, Jindřich Noll, Ester Havlová, *Praha 1919 - 1940, kapitoly o meziválečné architektuře*, Libri, 2000, s.189

¹³ Jan. E. Svoboda, Jindřich Noll, Ester Havlová, *Praha 1919 - 1940, kapitoly o meziválečné architektuře*, Libri, 2000, s.59

¹⁴ *Stavba*, 1923, s.53, 54, 55

¹⁵ *Stavba*, 1924-25, s.101,102

rizality však přesto znamená krok zpět. Dispozice opět podélný dvojtrakt na obou koncích uzavřený kratšími obytnými křídly; fasáda mimořádně schematizovaná.

Výrazným posunem je naopak zakoupený soutěžní návrh na průmyslovou školu v Hradci Králové z roku 1927 (rok po projektu gymnázia v Kralupech nad Vltavou!)¹⁶. Exteriér objektu je už výrazně sofistikovaný, bez jakékoliv výzdoby, římsy, nebo známky dekorativnosti. Bílou hladkou fasádu pročleněnou pouze mírnými úskoky plochy průčelí zcela ovládají vodorovné pruhy oken sjednocených s meziokenními sloupky do náznaků pásového okna. Mimořádná pozornost je věnována vstupu - vstupní portikus, respektive arkáda. Urbanisticky složitější struktura: široké U dvoutraktu budovy školy a úzké U praktické výuky se k sobě obrací svými vnitřními dvory. V interiéru lze vysledovat stejný detail jako u gymnázia v Kralupech n.V. - šatní skříně v chodbě, vestavěné skříně v učebnách,...

V těchto souvislostech je třeba zmínit i výstavbu areálu ČVUT v Dejvicích. Bedřich Adámek se na ní sice jako architekt nepodílel, ale vzhledem k tomu, že v této době v Dejvicích působil, nebyla mu určitě zcela neznáma. Jistou příbuznost lze vysledovat v interiéru, zejména v použití materiálů, detailu.

3. urbanistická koncepce

Při pohledu na plán města Kralupy nad Vltavou zaujme především skutečnost, že nemá jednoznačně definovaný střed, ani pravidelnou uliční síť. Decentralizovaná struktura vznikla spojením několika vesnic a i nadále se zřejmě přizpůsobovala vývoji průmyslu a železnice. Za střed města lze snad považovat pouze oblast mezi Vltavou a železniční tratí (kostel).

Situace za tratí je zcela odlišná - cíleně založená pravoúhlá uliční síť, mírným prohnutím se přirozeně rozvíjí podél Knovízského, respektive Zákolanského potoka. Svojí nízkopodlažní drobnou obytnou zástavbou má charakter téměř zahradní čtvrti, pouze s tím rozdílem, že se nejedná o izolované rodinné domy, ale v podstatě o blokovou zástavbu. Stejně decentralizovaná, plošná jako celé Kralupy. O to víc však v jejím prostředí spolu s prostorným náměstím vyniká budova gymnázia. Zejména dobové fotografie (obr.3) ukazují kontrast mezi drobnou zástavbou obklopenou polnostmi (v pozadí průmyslový areál) a jednolitou až lehce monumentální hmotou gymnázia. Nelze přehlédnout, že náměstí vzniká ve stejné době, jako součást

¹⁶ *Stavba*, 1927-28, s.178,179

jednoho konceptu (obr.2). Konceptu, který dominuje celé této městské části a stává se jejím přirozeným středem, jediným větším veřejným prostorem.

Dnes je tato výlučnost do značné míry potlačena vysokopodlažní zástavbou sídlišť Hůrka a Zátíší. Celá čtvrť je odsunuta do druhého plánu, izolována od vlastního města. Naštěstí si však díky tomu zachovává i svou příjemnou osobitou atmosféru periferie, zahradní čtvrti.

Budova gymnázia je situována na parcele tvaru protáhlého trojúhelníka, který se na severní straně ve svém středu obrací do náměstí, záda mu naopak kryje potok. Tyto okolnosti a dostatek volného prostoru vedou k tomu, že objekt má charakter autonomního solitéru, pohledově exponovaného ze všech stran. Třípodlažní jednoduchá, podélná hmota objektu je logicky situována ve středu parcely a uzavírá tak jednu ze stran Dvořákova náměstí. Celá kompozice je výrazně vyosena schodišťovou věží, která je rafinovaně umístěna nikoliv v ose náměstí, ale ve vazbě na ulici lemující náměstí na západní straně (obr.3). Možná se jedná pouze o důsledek nedostatku místa na štíhlé parcele, ale každopádně tak budova gymnázia dostává svěží dynamiku a do náměstí se nezvykle obrací delší východní křídlo, členěné pouze pravidelným rastrem oken.

4. dispozice

Elementární dispozice objektu je charakteristická svou důslednou segregací provozů. Dvoutrakt - učebny na jih a hlavní chodba na sever - zaručuje dokonalé prosvětlení a větrání. Základní, jednolitá podélná hmota má tři nadzemní podlaží a polozapuštěný suterén. Asymetricky je rozdělena schodištěm a vestibulem na dvě nestejně velké části. Z podélné hmoty vystupuje ve vazbě na schodiště v zadním traktu hmota tělocvičny, hala o výšce cca dvě podlaží.

Delší východní část, která se okny chodby obrací do náměstí, obsahuje běžné učebny. Ukončena je malým příčným křídlem zahrnujícím speciální výukové prostory - v přízemí učebnu a sbírky přírodovědné, inspekční pokoj, v 1.patře kreslení a sbírky zeměpisné, ve 2.patře čítárnu a knihovnu žáků. Každá učebna je osvětlená zleva, má vestavěnou skříň pro uložení učebních pomůcek a niku pro lokální topné těleso. Šatny žáků jsou v chodbě při vnější stěně.

Kratší západní část obsahuje specifické prostory. V přízemí učebnu, laboratoř, kabinet a sbírku chemie. V 2.patře shodně uspořádané místnosti fyziky. V

prostředním podlaží, tedy 1.patře, jsou situovány sborovna, šatna pedagogů a ředitelna. Tím je docíleno minimální docházkové vzdálenosti pedagogů k učebnám. Na tuto kratší západní část budovy je připojeno nižší obytné křídlo se samostatným vstupem a schodištěm, díky nižší konstrukční výšce o půl podlaží posunuté. V přízemí jsou dva menší byty (pokoj, kuchyň, předsíň, soc. zařízení); v patře byt ředitele školy (přístup z ředitelny) o výrazně vyšším standardu (jídelsna se salonem, prostorná předsíň, dvě ložnice, jedna z nich se šatnou a koupelnou, kuchyň s pokojem pro služku, posuvné dveře,...). Na pozemku autor myslel vedle cvičiště a botanické zahrady i na komponovanou zahradu ředitele.

Přirozeným jádrem objektu je schodiště s vestibulem. Bezprostředně u schodiště jsou situována sociální zařízení pro žáky, v přízemí u vstupu vrátnice a po celé výšce objektu šachta malého nákladního výtahu na uhlí (obr.95,84). Z vestibulu je proti schodišti přístupná v suterénu tělocvična, v přízemí galerie tělocvičny, v 1.patře knihovna pedagogů, ve 2.patře terasa a v posledním 3.patře penthouse (bez bližší specifikace).

V suterénu je tělocvična se zázemím (šatna, sprchy, nářad'ovna, kabinet), prostory pro jízdní kola, přespolní žáky, muzeální sbírky (deponovány zde dočasně vzápětí po výstavbě objektu), sklepy a prádelna s mandlovnou.

5. konstrukce, technické vybavení¹⁷

Budova gymnázia je zděná z běžných pálených cihel, stropy a překlady železobetonové (obr.1, 99), stropy učeben možná se ztraceným bedněním, základy betonové s vodorovnou izolací z asfaltových pásů (obr.98). Specifické řešení si vyžádal strop vestibulu - železobetonový trámkový strop se ztraceným bedněním a imitací čtvercových kazet (obr.31). Konstrukcí tělocvičny je železobetonový skelet, respektive mohutné příčné rámy s trámkovými stropy (obr.95). Železobetonové jsou i markýzy nad vstupy (obr.10,15).

Ramena hlavního, reprezentativnějšího schodiště jsou provedena jako železobetonové desky na vnitřní straně se schodnicí, na vnější vetknuté do zdi (obr.36). Kamenné stupně jsou uloženy na tyto desky. Schodnice a desky podest jsou vetknuté do příčných trámů. Vedlejší, západní schodiště je na menší rozpon, tedy podstatně jednodušší - tradiční kamenné stupně vetknuté do stěny (obr.97).

¹⁷ add dobové fotografie, plány z prosince 1926 - příčný řez, půdorysy

Střecha objektu byla plochá, pravděpodobně s plechovou krytinou, odvodněná žlaby po obvodu, nad římsou. V jejím hřebeni vystupuje střední zeď s bateriemi komínových těles a odvětrávacích průduchů.

Všechny místnosti v objektu jsou velmi dobře osvětleny a přirozeně větrány. V polosuterénu si autor na jižním průčelí pomohl anglickým dvorkem. Na druhé straně objektu (do ulice) je pro odvod vlhkosti od základů podél celého obvodu větrací kanál (obr.14)¹⁸. Některé místnosti v suterénu a speciální učebny si vynutily i větrací průduchy ve střední zdi. Po celém objektu je rozvedena - zatrubkována (obr.92)¹⁹, v této době už samozřejmě, elektrika pro svítidla a zásuvkové rozvody (pravděpodobně keramické vypínače).

Objekt byl vytápěn lokálními topnými tělesy - kamny. V učebnách byly situovány v nikách s příkládáním pravděpodobně z chodby²⁰. Odvod spalin byl proveden do komínových těles ve střední zdi, s čistícími otvory v suterénu. Byty byly rovněž vytápěny kamny, v kuchyních byl osazen tradiční sporák.

6. exteriér

Vzhled objektu je prostý. Přesto má svou poezii. Budova gymnázia nese výrazné známky snahy stavbu purifikovat, očistit od zbytečných příkras, historizmů. V kontrastu k pragmatickému hmotovému řešení založenému na prakticky jednolitě hmotě, oživené asymetricky umístěnými schodišťovými věžemi a bočními křídly (obr.3,4), je mimořádná pozornost věnována především vyváženým proporcím, členění a jemné plasticitě průčelí. Estetika vychází do značné míry z dispozičního uspořádání, interiéru a funkčních požadavků. Vše jednoduché, jednotné, čisté, precizní, vycizelované.

Světlá sofistikovaná fasáda (hrubá omítka) je rozehrána nepatrně odlišnými rastry tmavých okenních otvorů. Velikost oken vychází z potřeby v interiéru (obr.3,4) - malá okna s vodorovným poutcem v sociálních zařízeních a suterénu, větší se svislou příčlí v chodbě (tam kde byly původně šatny) a v suterénu, velká dělená jednoduchým křížem v učebnách a ostatních běžných prostorách, největší v knihovnách a kreslárně. Okna jsou vodorovně spojována, zpravidla po čtveřicích, jemným ustoupením roviny průčelí, náznakem pásového okna (obr.24). Ocelová

¹⁸ odhalený po povodních v srpnu 2002

¹⁹ u vstupu odhalena v rámci stavebních úprav na jaře 2003

²⁰ dobře viditelné na plánech z prosince 1926

okna tělocvičny (obr.23), schodišťové věže, suterénu a zasklení lodžie (obr.4) jsou členěna v jednoduchém rastru. Podobně i zábradlí terasy východního příčného křídla z trubkové oceli je charakteristické pro svoji dobu (inspirace parníky).

Dole je budova pevně usazena na terén šedým soklem z pemrlovaného terazza (obr. 3,4,13,14), nahoře ukončena lehce vysazenou římsou. Vstup je zdůrazněn schodišťovou věží s převýšeným ocelovým oknem (obr.2,3,7) a šedým terazzem (obr.10,11,12) markýzy a okolí vstupních dveří. Podobně je tomu i u bočního vchodu do obytného křídla (obr.15,16). Stejným šedým terazzem je omítnut i nízký plůtek do náměstí (obr.17,18). Vyšší oplocení do dvora bylo betonové (obr.4).

Do dvora je průčelí výrazně členitější. Více se zde uplatňuje nízké obytné křídlo, opticky od hlavní hmoty rafinovaně oddělené tmavým otvorem lodžie (obr.4)²¹, předstupující hala tělocvičny a naopak ustupující terasa v 2.patře (obr.20). Poněkud podivně možná působí v jednotném rastru oken jedno "zazděné"²² mezi sborovnou a hovornou v 1.patře (obr.19). Ukazuje, že autorovi šlo především o to, aby objekt splňoval svoji funkci. Nehledě, že u zadní, pohledově méně důležité fasády nejsou abnormality tohoto typu žádnou výjimkou.

7.interiér

Interiér gymnázia působí na první pohled stejně střízlivým a racionálním dojmem jako exteriér. Velmi odměřená barevnost v odstínech šedé a bílé je ale v této době a v tomto okruhu architektů zcela běžná. Důstojná prvorepubliková atmosféra veřejné instituce.

Interiéry jsou charakteristické především svou měkkou, prosvětlenou atmosférou. Podíl na tom má nejenom převaha bílé, ale i velikost oken (obr.28,29). Je nasnadě, že v takto strohém, snadno uchopitelném prostoru jsou špaletová okna svou prostorovostí a subtilní profilací (obr.30) nejvýraznějším prvkem, který na sebe stahuje pozornost. Mimo jiné i proto, že obvodové stěny jsou maximálně odlehčeny, redukovány na pouhé meziokenní sloupky, jejichž zaoblené ostění je měkce modelováno dopadajícím denním světlem (obr.29,30). Stejného ražení jsou i prosklené dveře (lítačky) v chodbách (obr.31). Odlehčený, subtilní, prosvětlený prostor. Přesto díky barevnosti a volbě materiálů podlah nepůsobí sterilně (v

²¹ add dobové fotografie

²² ale chybí už v plánech projektu

učebných parkety, v chodbě dlažba). Dalším příjemným faktorem je volba měřítka, dělení a proporce prostorů.

Největší pozornost byla pochopitelně věnována společným prostorům, zejména chodbám a vestibulu se schodištěm. Chodby jsou modelovány především výrazným, dekorativním rastrem dlažby (obr.28,31,32), oživeny baterií šatních skříněk, ostění dveří jsou zkosená (obr.33). Nejreprezentativnějšími prostory jsou schodiště a vestibul (pro období první republiky typické; obr.31,36,37). Schodiště ovládá ocelové okno na celou výšku a masivní zábradlí s dekorativní kovovou výplní a dřevěným madlem. Převládá šedá barva terazza a kamenných stupňů. Vestibul je dekorován kazetovým stropem (pouze formální výtvarný prvek, skutečná konstrukce stropu je odlišná).

8. detaily, materiály, prvky

stěny, strop

- vápenná omítka s bílým nátěrem

podlahy

- učebny pravděpodobně parkety
- chodby - dlažba o rozměrech 20x20cm z broušeného leštěného terazza; šedá lomená do béžova s černým lemováním (obr.32); po obvodu a v prostoru pod šatními skřínkami černá (obr.33,38); sokl z lesklých černých keramických dlaždic/tvarovek s plynulým (zaobleným) přechodem do roviny podlahy; nárožní soklové tvarovky se zaoblenou hranou (obr.39) nebo do půloblouku (obr.40)

sociální zařízení

- nedochovalo se nic, ale z analogických dobových příkladů lze odhadnout na bílý keramický obklad (barva add celkový interiér) s přechodovými, rohovými tvarovkami (add chodba); podlahu z dlažby pravděpodobně jiné, tmavší barvy; zařizovací předměty z bílé keramiky s bateriemi z bílé mosazi

dveře

- dřevěné, jednoduchá hranolová profilace se zaoblenými hranami; nátěr bílý, pravděpodobně v odstínu slonová kost, okopné plechy z bílé mosazi

- běžné jednokřídlé rámové dveře s obložkovou zárubní (obr.33) - mosazné kování (klika + štítek) zřejmě tvarově totožné s kováním oken, běžné dveřní závěsy (obr.34); dřevěný práh zřejmě dub; nahoře smaltované tabulky s čísly (obr.35)
- dvojkřídlé "lítačky" v chodbách (obr.41,42) a do suterénu (obr.90) - pevná boční křídla; zasklení zřejmě čiré; madla z bílé mosazi (obr.43) nebo mosazi (možná osazena až po druhé světové válce, možná původně poniklovaná mosaz; obr.44,45), běžné závěsy pro kyvné dveře (obr.46); práh ocelový plech (obr.47), zástrče (obr.48,49)
- dvojkřídlé "lítačky" v zádveři - vzhledem k použitému mimořádně kvalitnímu dřevu možná původně bez nátěru (obr.50); zasklení čiré (obr.51); pravděpodobně madla z bílé mosazi (obr.52); běžné závěsy pro kyvné dveře; práh ocelový plech

okna

- dřevěné rámy i křídla, jednoduchá hranolová profilace se zaoblenými hranami, nátěr bílý pravděpodobně v odstínu slonová kost (obr.57), křídla v rozích tvarově ztužená úhelníky (obr.65), sklo čiré, běžné okenní závěsy (obr.64)
- dvojkřídlá špaletová okna - mosazné kování dle situace na olivu (obr.55) nebo půlolivu (obr.53), v učebnách posuvný mechanismus pro otevírání horních výklopných křídel (obr.58, 59, 60, 61); pérové zarážky pro zajištění křídla v otevřené poloze (obr.62)
- jednokřídlá zdvojená okna sociálních zařízení (obr.63) a suterénu - vnitřní rám křídla zavěšen na vnějším "pianinovými" závěsy (obr.64,66,67); uzavíratelná na obrtlík (obr.68)
- francouzská okna na terasu v 2.patře (obr.69) - okopné plechy z bílé mosazi (obr.70); smaltované tabulky s čísly (obr.71); ocelové pásky pro zajištění francouzského okna v otevřené poloze dole (obr.70) a jako součást kování respektive protiprvek mosazné kliky (obr.72)

vestavěné skříně

- v učebnách - dřevěné dvojkřídlé (obr.73), jednoduchá hranolová profilace se zaoblenými hranami; nátěr bílý, pravděpodobně v odstínu slonová kost; "pianinové" závěsy (obr.74), uzamykatelné (obr.75); v horní polovině čiré sklo

ocelová okna

- okno schodiště (obr.3) - ocelové; část výklopná, část pevná; zřejmě černý nátěr (add výplň zábradlí); zasklené čirým sklem; parapet šedé terazzo
- zasklení lodžie (obr.4) - ocelové; část výklopná, část pevná; zřejmě černý nátěr (add výplň zábradlí); zasklené čirým sklem
- okna tělocvičny (obr.76) - dvojité ocelové; část výklopná (vnější křídlo), otevíravá (vnitřní křídlo, závěsy, uzavíratelné na obrtlík - obr.77), část pevná; zřejmě černý nátěr (add výplň zábradlí); zasklené tlačným sklem (obr.76)
- okna suterénu (obr. 25) - dvojité ocelové; část otevíravá (uzavíratelné zástrčkou - obr. 26), část pevná; zřejmě černý nátěr (add výplň zábradlí); zasklené drátosklem (obr.27)

hlavní schody

- žulové stupně
- schodnice se zábradlím tvoří masivní rám (obr.78), povrch šedé pemrlované terazzo, hrany lineárně pemrlované (obr.80)
- sokl z lesklých černých keramických dlaždic
- podesty - dlažba o rozměrech 20x20cm z broušeného leštěného terazza (obr.69); šedá lomená do béžova s černým lemováním; po obvodu černá; sokl z lesklých černých keramických dlaždic/tvarovek s plynulým (zaobleným) přechodem do roviny podlahy; nárožní soklové tvarovky se zaoblenou hranou (obr.39) nebo do půloblouku (obr.40)
- výplně zábradlí (obr.78) - ocelová tyčovina spojovaná přeplátováním a nýtováním (obr.79,80), zřejmě s černým nátěrem
- mříž před oknem (obr.82) - ocelová tyčovina spojovaná přeplátováním a nýtováním, zřejmě s černým nátěrem, před okny část otevíravá (obr.83,84)
- madlo - plošné z lakovaného dřeva (modřín), kotvené do zábradlí zřejmě vruty, překrytými zabroušenými "špunty" (obr.85), v pravidelných rozestupech mosazné trny, zábrany proti "jždě" po zábradlí (obr.86)
- podhled - vápenná omítka s bílým nátěrem

svítidla

- přisazená stropní svítidla v chodbě (obr.87), zádveří (obr.88), vedlejším schodišti a na markýze bočního vstupu - kruhová montura z bílé mosazi, kruhová stínítka z mléčného skla

III. stávající stav

Objekt gymnázia v Kralupech se přes všechny historické peripetie zachoval v mimořádně nedotčeném, autentickém stavu.

Hmotová a dispoziční struktura, exteriér

Největší stavební úpravy zaznamenala budova v poválečném období. V původní podobě bylo citlivě obnoveno bombardováním poškozené západní křídlo (obr.05); dokonce i při zachování původního umístění, členění a profilace oken. Nebyl důvod měnit koncept. V poválečném období bylo řemeslo ve stavebnictví na stejné úrovni jako koncem 20-tých let. Na druhou stranu poškození evidentně nebylo tak rozsáhlé jak pateticky vypovídají pamětníci. Věž vedlejšího schodiště už nebyla obnovena ve své původní výšce, pouze zarovnána s hlavní "lodí" objektu (srovnej obr.04 s obr.19). Z analogických příkladů lze usuzovat, že kvalitní, tvrdá, hrubá omítka je pravděpodobně původní a po válce byla pouze vyspravena a barevně sjednocena. Nepatrné změny zaznamenala pravděpodobně i dispozice.

Zásadní dispoziční změny si vynutila v padesátých letech výstavba kuchyně s jídelnou v suterénu. Ze stejného období zřejmě pochází i rozšíření tělocvičny jako náhrada za takto ztracené prostory. Přístavek (nářadovna) byl prodloužen a délkově zarovnán s hlavní hmotou tělocvičny (obr.20). Tělocvična byla navíc obohacena o další symetricky umístěný přístavek, což znamenalo i výměnu původních ocelových oken východního průčelí tělocvičny za sklobeton (obr.21).

K tomu se v posledních letech s nedostatkem prostor přidalo i pár drobnějším změn v dispozicích a způsobu užívání. Například ve vestibulu 2.patra byl vybudován přístavek (obr.91), původní byt ředitele je v současnosti využíván pro počítačové učebny (s tím pravděpodobně souvisí i zazdění lodžie - obr.19), kreslárna v 1.patře slouží jako malá tělocvična a šachta výtahu na uhlí pro uložení požárních hadic.

Další změny samozřejmě souvisí i s běžnou údržbou v dalších letech (krytina střechy, oplechování, svody,...).

Po povodních 2002 byl suterén výrazně poškozen. V současné době následují stavební úpravy, v podstatě kompletní asanace nenosných částí v interiéru a dodatečných technologických přístavků v rámci anglického dvorku.

Interiér

Interiér se dochoval dokonce ve více ucelené podobě než exteriér. Zejména podstatné prvky, které formují atmosféru, jsou dochovány v nevídané jednotě a

celistvosti (až na drobné dílčí opravy) - dlažby, výplně otvorů s kováním, schodiště, část svítidel. Svůj podíl na tom má kromě známé skutečnosti, že nejméně trpí nevhodnými přestavbami finančně uskrovnované instituce, i to, že je zde použito mimořádně kvalitních, trvanlivých materiálů.

Ale ani stavební práce po druhé světové válce nezasáhly nijak zásadně do vzhledu interiéru. Vybavení je prakticky totožné s předválečným, například tvarově shodné okenní kličky, ale z jiného materiálu (hliník - obr.54, 56), nebo sem bylo přesunuto z jiných částí objektu (například lustr v ředitelně - obr.89, svítidla ve vedlejších schodišti). Poválečná pieta.

V interiéru převládají drobné "vratné" změny provedené v rámci běžné údržby, které nemají na celkovou atmosféru výrazný vliv. Jsou to například opakované nátěry stěn, stropu, výplní otvorů, výplní zábradlí (lze najít místa kde prosvítá starší černý nátěr), nové zasklení oken (včetně stavebních úprav po druhé světové válce) a dveří (původní skla snadno rozpoznatelná = lehce zvlněná). Ke vratným, odstranitelným změnám patří i obklad stěn (aglomerované dřevo) a povlakové krytiny na podlaze a prazích (pvc, koberce), uložené pravděpodobně přímo na původní podlahové krytiny. Ve 3.patře se dochovala dokonce i malá část trnů proti "jízdě" na zábradlí (pravidelný rytmus otvorů po chybějících dokazuje, že celé madlo je rovněž původní). Na dlažbě v chodbách jsou dobře patrné otvory po šatních skříňkách (obr.38).

Zásadnější změny přinesla nutnost změny technologického vybavení objektu. Zcela renovována byla sociální zařízení (obklad, zařizovací předměty), velká část původních svítidel nahrazena novými (zářivky,...), vypínače, zásuvky (trubkové rozvody i s "krabičkami" zachovány původní - obr.92,93), lokální topidla nahrazena ústředním vytápěním (rozvody v pozdějších letech zřejmě obnovovány).

K nevratným změnám bohužel došlo u dveří, ze kterých byly odstraněny kliky a nahrazeny novými (obr.33). Odstraněna byla i některá madla lítaček, případně bylo použito kombinace původní tyče a nového hliníkového úchyty (obr.94).

Nejméně citlivé jsou paradoxně opravy z poslední doby - nehorázná výměna vstupních dveří (obr.10) a okna do schodiště za plastové (obr.7) a repase lítaček v zádveří (dnes otevíravé dvojkřídlé dveře - obr.50, olištovány - obr.51, dobře viditelné otvory po uchycení madla - obr.52, naštěstí některá skla zůstala zřejmě původní).

IV. zhodnocení

Střízlivá, jednoduchá, elegantní architektura, typická pro konec dvacátých let a pro tento okruh architektů.

V urbanistickém kontextu této části Kralup nad Vltavou se jedná o výrazně dominantní objekt, jakýsi vztažný bod, zejména v drobném měřítku okolní zástavby. Gymnázium má v podstatě charakter solitérního objektu, což mimo jiné ponechalo architektu Bedřichu Adámkovi do značné míry volné ruce. O to víc je koncept čistší a elementárnější. Členění hmoty gymnázia vychází z provozního uspořádání, snahy o důslednou segregaci a přehlednost provozů. Běžné učebny, speciální učebny, laboratorní výuka, komunikační jádro, provoz pedagogického sboru i bydlení správce - to jsou skladebné elementy, které jsou snadno čitelné na hmotovém i dispozičním řešení, v exteriéru i interiéru. Podobná čitelnost, reflexe vnitřního provozu, se projevuje i na kompozici respektive rozmístění a velikosti oken. Působivá funkcionalistická stavba si i přes tento pragmatický přístup, díky takovým zdánlivým drobnostem jako je římsa, asymetricky umístěná schodišťová věž (programová asymetrie funkcionalismu), nebo členění oken, zachovává charakter důstojné prvorepublikové veřejné instituce. Nelze opomenout i skutečnost, že budova gymnázia v Kralupech nad Vltavou je v kontextu adámkovy tvorby výsledkem určitého vývoje (add soutěžní návrhy škol).

Podobně je tomu i v interiéru, kde se vedle opakujících se prvků v učebnách, pozornost autora soustředí zejména na reprezentativní prostory chodeb, vestibulu se schodištěm, vstupu a prostor pro pedagogy. Zde je užitný standard záměrně navýšen o výtvarnější, dekorativnější prvky (dlažby, schodiště, kazetový strop,...). Součástí funkcionalistického konceptu založeného na maximálním uspokojení potřeb uživatele je i snaha o užití kvalitních, trvanlivých materiálů nenáročných na údržbu.

Jednoduchý, přehledný, snadno uchopitelný koncept vycházející z běžných potřeb střední školy, použité materiály, elementární konstrukce a dispozice - to jsou faktory, které, vedle nedostatku financí ve školství, zřejmě způsobily, že se tento objekt dochoval do současnosti v mimořádně autentickém stavu. To svým způsobem dokládá nadčasovost konceptu a v tom je i jeho největší hodnota.

V. regenerace

Z popisu stávajícího stavu je zřejmé, že pozdější zásahy do struktury objektu lze rozdělit na vratné a nevratné. Jistě by bylo škoda nevyužít možností, které sám objekt nabízí. Kvalitní, výtvarně uspokojivé, trvanlivé materiály nenáročné na údržbu, které dodnes zůstaly téměř nedotčené a jsou plně funkční. Obdobné jsou dnes na stavebním trhu cenově nedostupné. Nahrazovat je v jiných než nezbytně nutných případech by bylo kontraproduktivní. Údržba nátěry je rozhodně jednodušší a finančně dostupnější cestou než opakovaná výměna.

Všechny dodatečné prvky, novotvary by měly respektovat původní koncept, snahu po jednoduchosti, tvarové čistotě, uměřenou barevnost (bílá, šedá, černá) a bohaté prosvětlení interiérů.

Před případnou rekonstrukcí interiéru doporučuji provést podrobnou inventarizaci!

exteriér

- nové nátěry oken
- oprava a očištění omítek (autenticitu a především původní barevnost omítek lze snadno ověřit na "skrytých" místech), nový nátěr (nátěrové hmoty na břízolit jsou běžně k dostání, dokonce včetně lesklých "šupinek")
- v tolik pohledově exponované poloze jako je vstup by jistě stálo za úvahu nahradit časem i nové krajně nevkusné plastové vstupní dveře a okno do schodiště vhodnějšími (kovové okno se subtilnější profilací, dřevěné dveře)
- obnovit pochůzí terasu v 2.patře
- stávající nátěr dešťových svodů, oplechování a oplocení v čele pozemku nahradit barevně vhodnějším (plot zřejmě původně černý jako výplň zábradlí v interiéru)

interiér

- odstranění těch dodatečných přístavků a vestavků, které narušují prostorový koncept významnějších prostor
- do budoucna by jistě stála za úvahu i drobnější reorganizace způsobu využití některých společenských místností (knihovna, zasedací místnost, malá tělocvična), jejich sdružování nebo přesun do renovovaného suterénu; získané prostory by napomohly k tomu aby se učebny mohly opět navrátit do hlavní hmoty objektu; současné umístění počítačových učeben do bočního křídla je velmi diskutabilní,

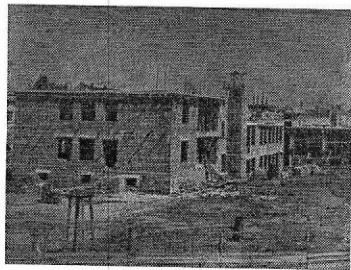
nehledě k tomu, že je škoda nevyužívat ve větší míře výhody samostatného vedlejšího vstupu do tohoto křídla

- odstranění nekvalitních dřevěných obkladů stěn; ne všechny povrchy musí být omyvatelné, jednoduchý bílý nátěr stěny je rozhodně hygieničtější než obklad za kterým se drží nedostupná špína; relativně tmavý obklad navíc ubírá na světlosti interiéru
- odstranění pvc, pod nimi pravděpodobně parkety - podle potřeby jen přebrousit nebo přeložit, v minimální, nezbytně nutné míře novými a nalakovat
- terazzo dlažby - přeleštit, chybějící nebo silně poškozené kusy nahradit zachovanými z právě odstraňované dlažby v suterénu nebo replikami (terazzo dlaždice libovolné barvy běžně dostupné)
- v chodbách obnovit šatní skříňky, případně sezení
- svítidla - dochovaná svítidla repasovat v původní poloze, pokud nevyhoví svítivosti, lze je přesunout do vybraných reprezentačních prostor; tvarově i esteticky nevhodné zářivky nahradit novými svítidly (např.: kruhovými podobně jako byla původní)
- dveře - pokud nevíme s jistotou původní tvar klik (pravděpodobně tvarově totožné s klikami francouzských oken v 2.patře), bylo by vhodné vyhledat novotvar, který by výtvarně vhodně doplnil (v kontextu k okenním kličkám a ostatnímu kování); očistit okopné plechy; nový nátěr dveří i obložkové zárubně; pravděpodobně bude nutné položit nové prahy
- lítačky - chybějící madla nahradit novými (v kontextu k dochovaným); očistit okopné plechy; nový nátěr; nové zasklení čirým nebo pískovaným sklem
- vestavěné skříně repasovat; podle potřeby nově zasklít a dovybavit funkčními dozickými zámky
- okna - původní rámy oken i křídla nový nátěr; původní křídla repasovat, v několika případech bude pravděpodobně nutné jejich přesklení nebo alespoň přetmelení, případně zajistit jejich tvarovou tuhost, výjimečně nahradit replikou (replika je však vzhledem k jednoduché profilaci nenáročná na výrobu a v důsledku toho i levná); původní kličky a ostatní kování nemechanickou cestou očistit od nátěrů a zpětně osadit; pro zvýšení tepelně technických parametrů oken lze nahradit nekvalitní kovové těsnění novým a opatřit skla čirou fólií proti UV záření (tepelná a světelná pohoda v letních měsících)

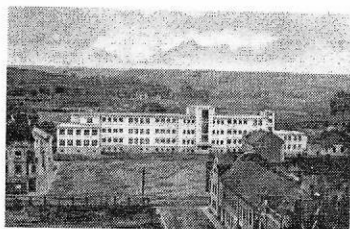
- při repasích oken, dveří i vestavěného nábytku je důležité aby křídla byla osazena do svého původního umístění, proto musí být před vyjmutím podle jednotného systému označena
- elektřina - pro nové rozvody lze využít stávající zatrubkování (zvládne průměrně zdatný elektrikář), případně doplnit o rozvody zasekané do zdi
- bylo by vhodné esteticky sjednotit vypínače a zásuvky v celém objektu (bílé, šedé nebo černé)

VI. fotodokumentace

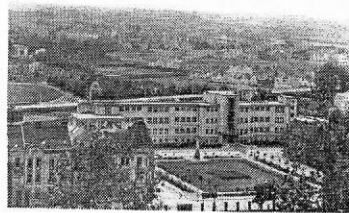
Fotografie 1 - 4 jsou z Městského archivu v Kralupech nad Vltavou, fotografie 5 je vystavena v chodbě gymnázia, fotografie 6 - 99 byly pořízeny autorem tohoto elaborátu v květnu 2003.



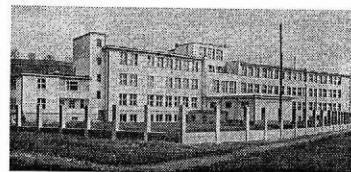
obr. 01



obr. 02



obr. 03



obr. 04



obr. 05



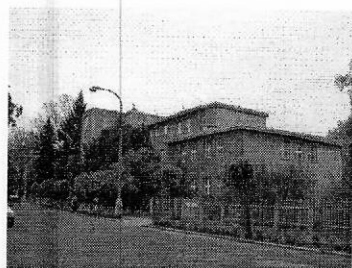
obr. 06



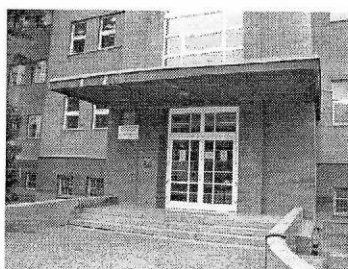
obr. 07



obr. 08



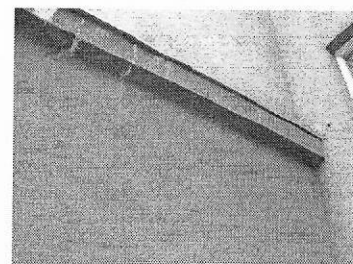
obr. 09



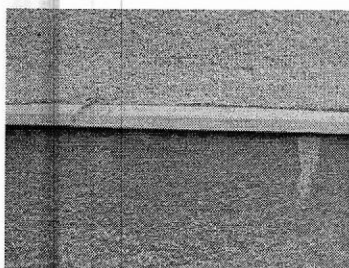
obr. 10



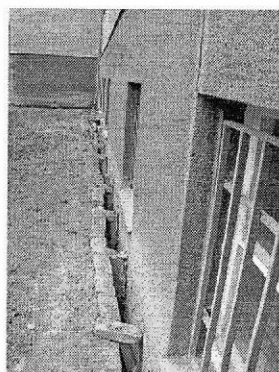
obr. 11



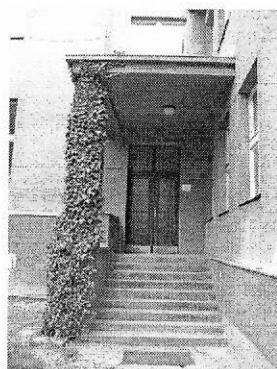
obr. 12



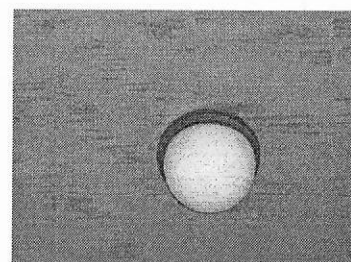
obr. 13



obr. 14



obr. 15



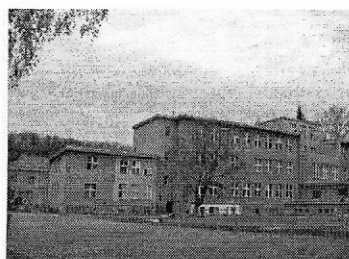
obr. 16



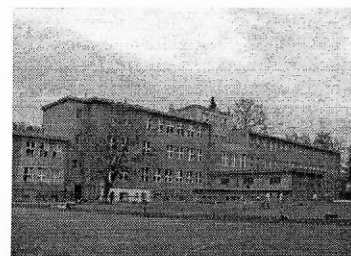
obr. 17



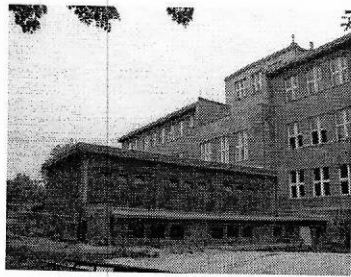
obr. 18



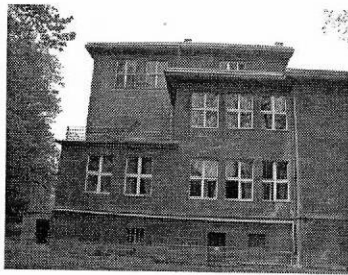
obr. 19



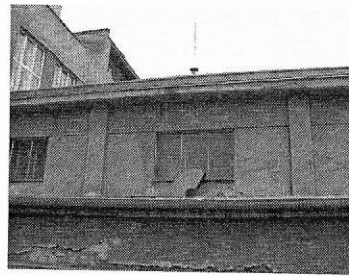
obr. 20



obr. 21



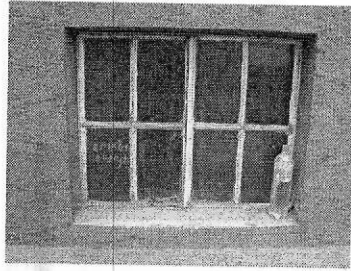
obr. 22



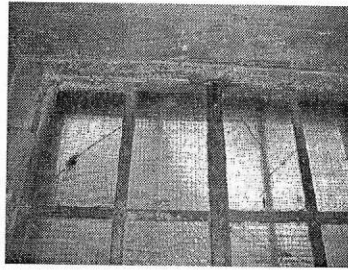
obr. 23



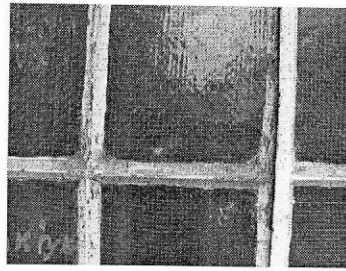
obr. 24



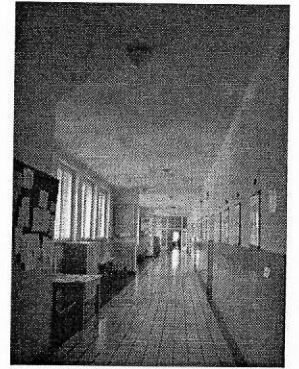
obr. 25



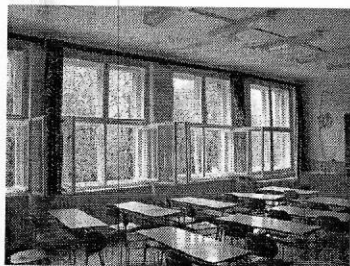
obr. 26



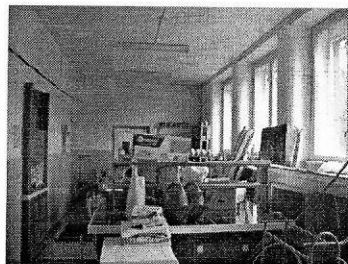
obr. 27



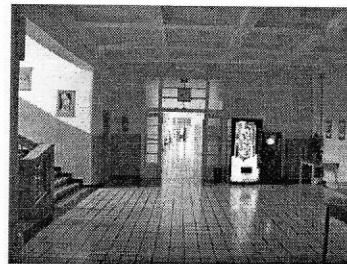
obr. 28



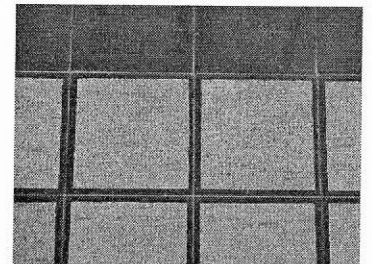
obr. 29



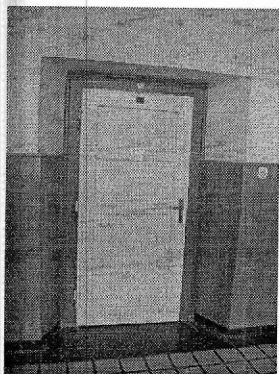
obr. 30



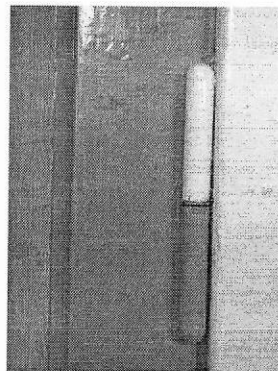
obr. 31



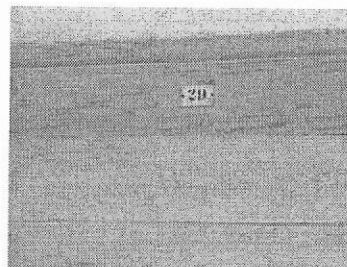
obr. 32



obr. 33



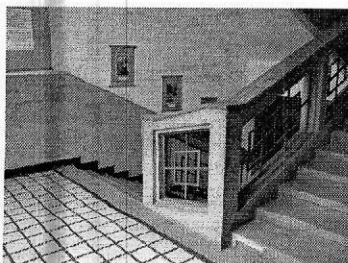
obr. 34



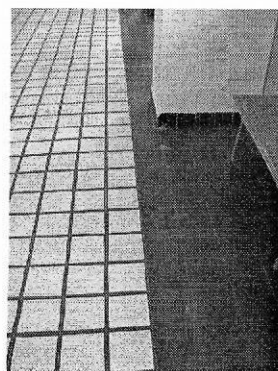
obr. 35



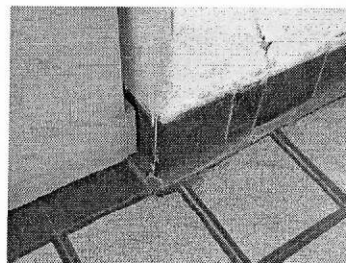
obr. 36



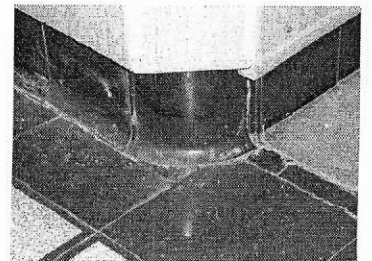
obr. 37



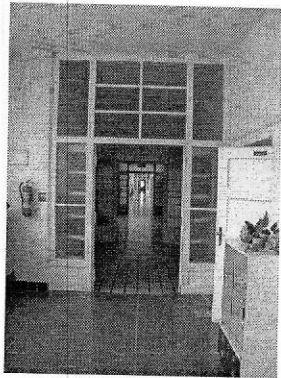
obr. 38



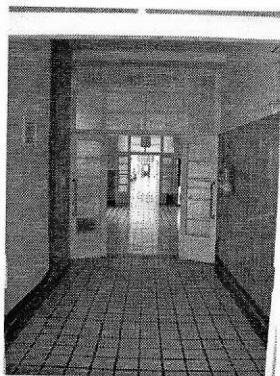
obr. 39



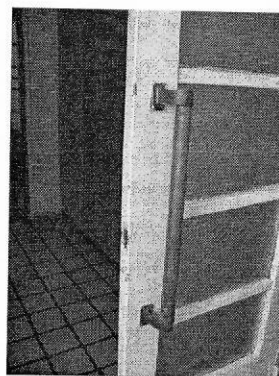
obr. 40



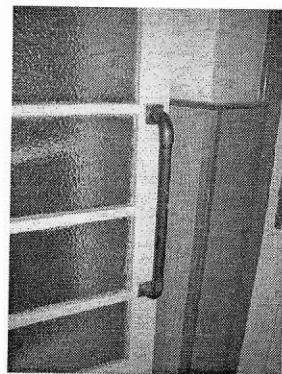
obr. 41



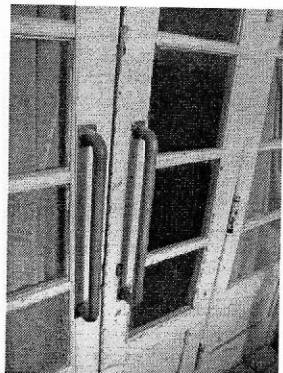
obr. 42



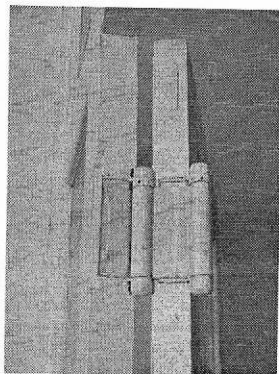
obr. 43



obr. 44



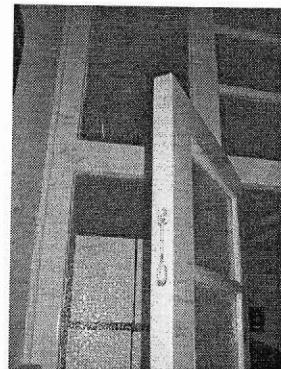
obr. 45



obr. 46



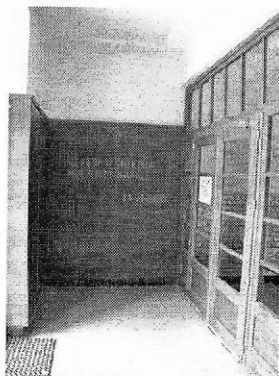
obr. 47



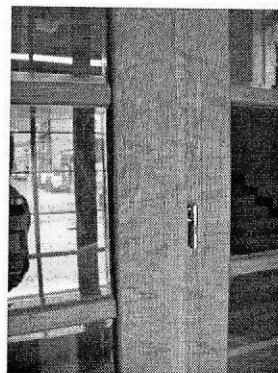
obr. 48



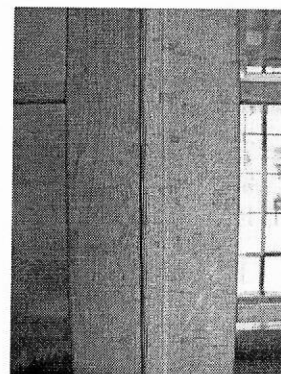
obr. 49



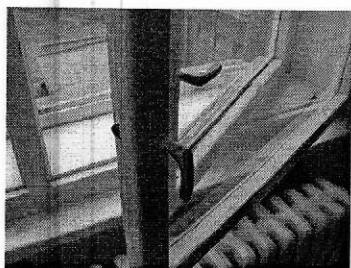
obr. 50



obr. 51



obr. 52



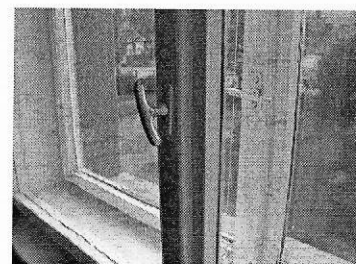
obr. 53



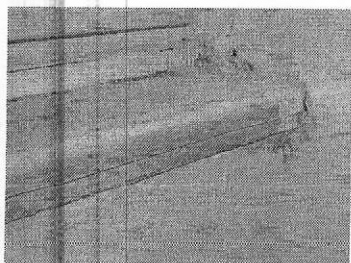
obr. 54



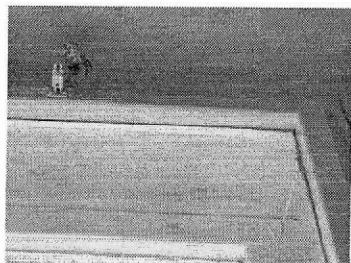
obr. 55



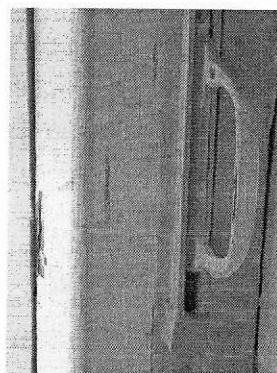
obr. 56



obr. 57



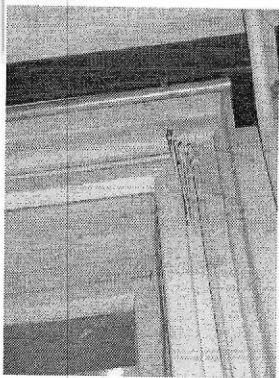
obr. 58



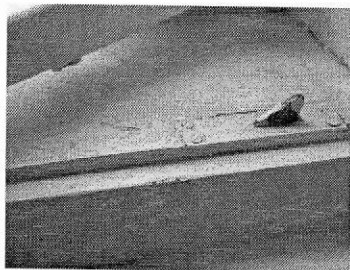
obr. 59



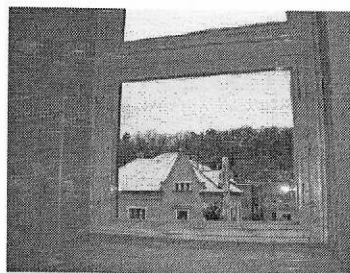
obr. 60



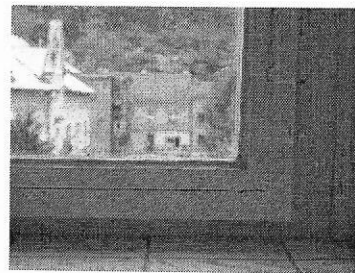
obr. 61



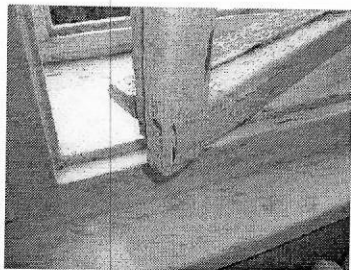
obr. 62



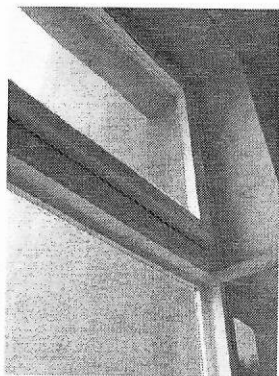
obr. 63



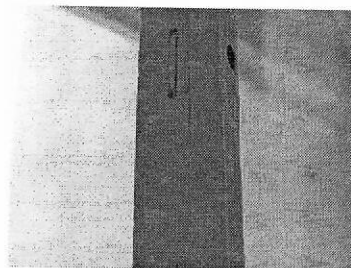
obr. 64



obr. 65



obr. 66



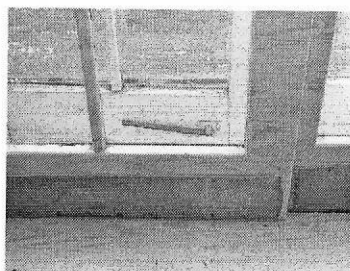
obr. 67



obr. 68



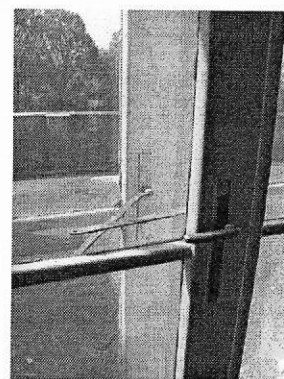
obr. 69



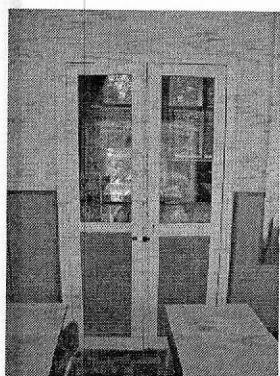
obr. 70



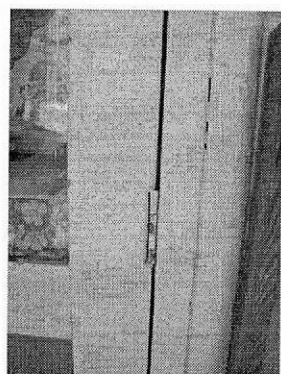
obr. 71



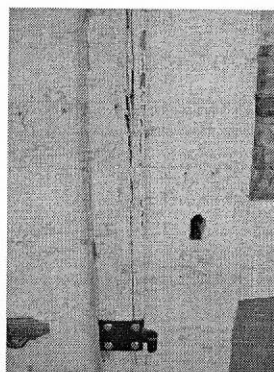
obr. 72



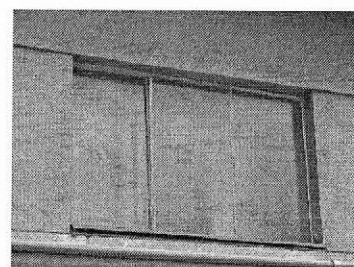
obr. 73



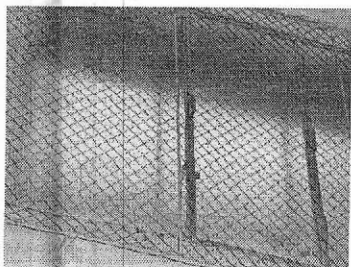
obr. 74



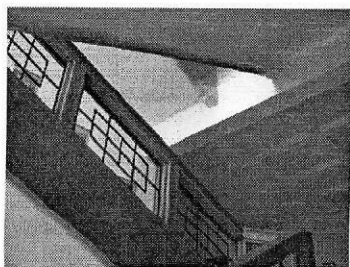
obr. 75



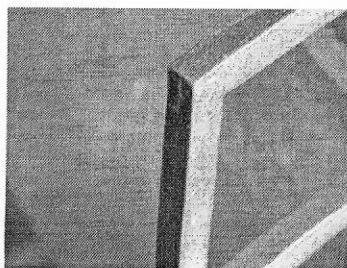
obr. 76



obr. 77



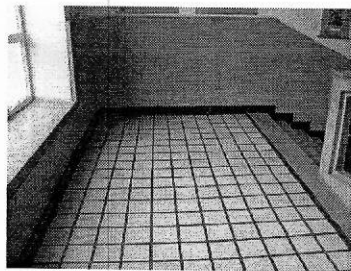
obr. 78



obr. 79



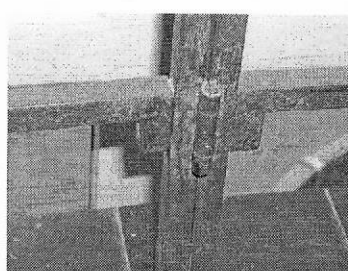
obr. 80



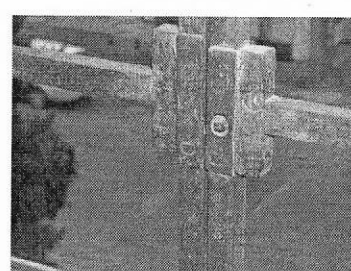
obr. 81



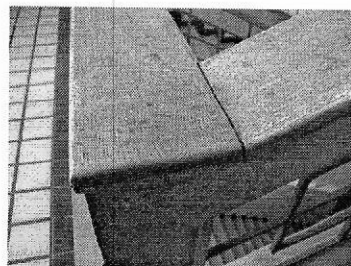
obr. 82



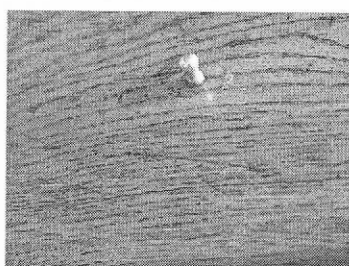
obr. 83



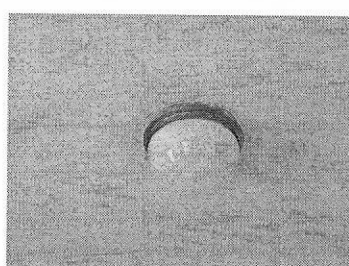
obr. 84



obr. 85



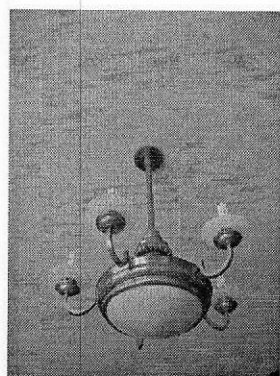
obr. 86



obr. 87



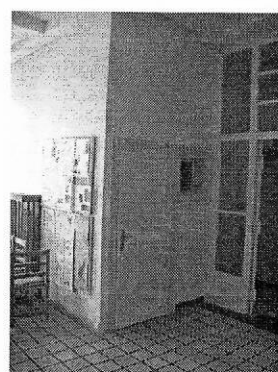
obr. 88



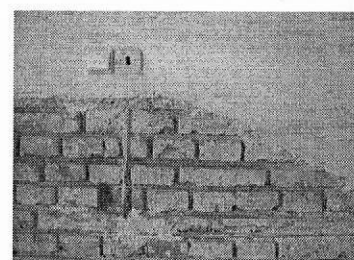
obr. 89



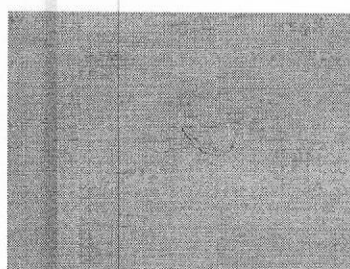
obr. 90



obr. 91



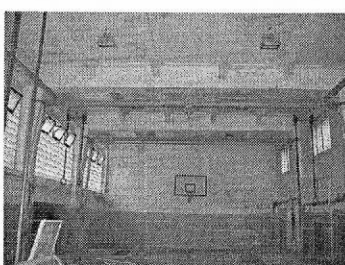
obr. 92



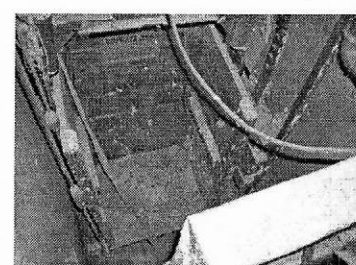
obr. 93



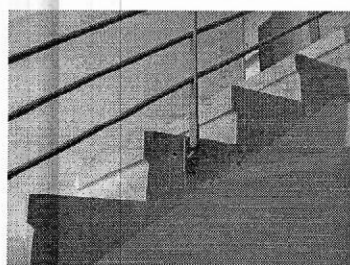
obr. 94



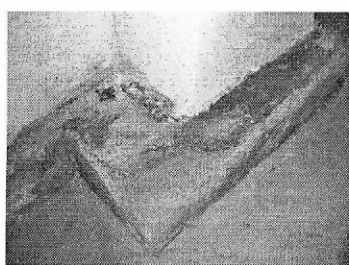
obr. 95



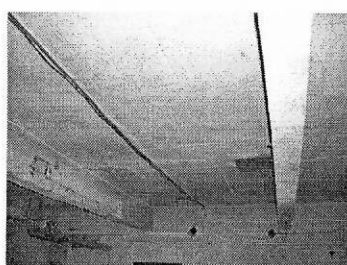
obr. 96



obr. 97



obr. 98



obr. 99

VII. historické podklady a plány, interpretující texty

- dobové fotografie poskytl Městský archiv v Kralupech nad Vltavou
- fotografie budovy gymnázia poškozené spojeneckými nálety v roce 1945 je vystavena v chodbě gymnázia
- studii (půdorysy suterénu, přízemí, 1., 2. a 3.patra, situace a příčný řez) poskytl Městský archiv v Kralupech nad Vltavou
- stavební plány v měřítku 1:100 z prosince roku 1926 (půdorysy sklepů, přízemí, 1., 2. a 3.patra, pohled ze dvora a 2 příčné řezy) poskytl Městský archiv v Kralupech nad Vltavou
- Jan Picka, Z kroniky školy, *Almanach 50.let Dvořákova gymnasia v Kralupech nad Vltavou 1923-1973*, 1973, s.11-29
- Josef Stupka, Sto let "chlapecké"školy (1901-2001), *Zpravodaj*, září 2001, s.5
- Josef Stupka, Mládeži, naději vlasti, *Zpravodaj*, září 2000, s.5,6

